



# Blueair Cabin P2iD

Car Air Purifier User Manual

車載用空氣清淨機 取扱説明書

Before using your **Blueair Cabin P2iD** car air purifier please refer to the User Manual. We have also included a Quick Start Guide for convenience.

**Note:**  
**There may be local variations of this model.**

By using this product, you hereby signify that you have read this disclaimer carefully and that you understand and agree to abide by the terms and conditions herein.

Blueair accepts no liability for damage, injury or any legal responsibility incurred directly or indirectly from the use of this product. You agree that you will use this product in a proper and safe way which is in accordance with all applicable laws, regulations, standards and all terms and guideline made by Blueair (including but not limited to those set out under this User Manual). You agree that you are solely responsible for your own conduct while using this product, and for any consequences thereof.

Please read this User Manual carefully to become familiar with the features of this product and the instructions for assembly, set-up, placement and use of this product before operating. Failure to operate this product correctly or in a safe manner as specified in this User Manual may result in damage to the product, personal property and cause injury.

This product is not intended for use by children without direct adult supervision. Please do not use this product with incompatible components or alter this product in any way outside of the documents provided by Blueair.

## Contents

General .....	3
Safety instructions .....	4
Blueair Cabin P2iD car air purifier.....	6
Filters .....	7
Getting started .....	8
Functionality .....	11
Care and maintenance .....	16

# General

## Blueair Cabin P2iD car air purifier

The Blueair Cabin P2iD car air purifier is designed for use in medium-size to large cars, purifying the air while the car is in use.

Blueair's HEPASilent™ advanced filtration technology enables the car air purifier to remove harmful pollutants (i.e. VOCs such as Formaldehyde), particles and odors.

The car air purifier comprises two units (a main unit and an extension unit) which are connected with a 3m extension cable.

The car air purifier monitors the particle level in your car, displays the current air quality on your smartphone and provides app control.

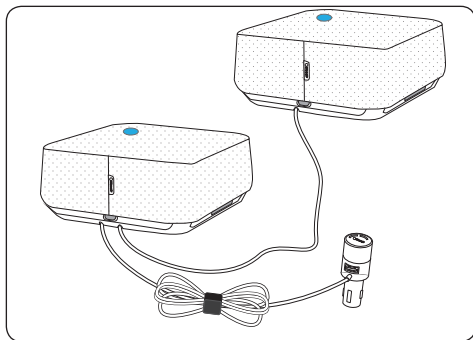
When Auto mode is active, the fan is automatically adjusted based on the readings from the built-in laser particle sensor, thus achieving optimal air purification.

A control knob (also 12V power) enables the driver to either change the fan speeds (3 speed options) or activate the Auto mode program.

A 4,5m cable connects the control knob to the main unit so that it can be installed behind a backseat headrest.

The particle level and current fan setting are indicated on the top of the control knob. (Refer to section "Functionality" for more detailed information).

The product is equipped with an easily accessible USB charging port so that back seat passengers can charge another device while the cabin air is cleaned. Similarly, a USB charging port on the control knob is available for use by the driver or front seat passenger. Please note that only one USB port can be used at a time.



# Safety instructions

## General

### DISCLAIMER:

Ensure that the car air purifier is installed according to the instructions in this user manual. For your safety use only the items supplied in the box.

Whilst operating the device, the driver must be aware of, and take into consideration the prevailing traffic conditions. Blueair declines all responsibility for personal harm or injury whilst using the product if the installation has not been carried out correctly or if the product is used incorrectly.

- The car air purifier is an electrical appliance. Read these safety instructions carefully before use and take the necessary precautions to reduce the risk of fire, electric shock or injury.
- The car air purifier warranty applies only if the product is installed, used and maintained according to these instructions.
- Please do not adjust the settings, or look at the display of the car air purifier whilst driving.
- Please do not look at your mobile phone whilst driving. You must comply with all applicable safe driving laws and behaviors, including those addressing the use of mobile devices.



**WARNING:** Indicates a hazardous situation that, if not avoided, could result in death or serious injury.



**CAUTION:** Indicates a hazardous situation that, if not avoided, could result in minor or moderate injury.



### **WARNINGS:**

- To avoid a hazard, a supply cable must always be replaced (because of damage, malfunction or any other reason) by the manufacturer, service agent or similarly qualified person.
- Do not spill any liquids such as water, detergents or flammable solvents on the device. Do not use the device if any liquids have spilled on it. If there is a spill, wipe the exterior of the unit with a soft, clean, damp cloth.
- Use only the mounting strap included in the box and ensure that the unit is securely fastened as specified. Blueair disclaims all liability for any harm or accident caused by improper installation, usage, disassembly and maintenance by any user or third party.
- Only one USB port can be used at a time.

**Note:** The mounting strap shall not be removed from the unit.



- To avoid injury it is important not to install any unit in front of, or near the safety airbag which is normally located in the dashboard in front of the front passenger seat.

#### **CAUTIONS:**

- Only use the power cable provided with your car air purifier to plug directly into an appropriate 12V power outlet in a car.
- The car air purifier is designed for connecting to a 12V power outlet in a car that automatically turns on or off when the ignition is turned on or off. Therefore we highly recommend using an ignition-controlled 12V power outlet in the car to avoid the risk of draining the battery.

#### **Note:**

The product can also be installed in a boat, truck or RV/motorhome 12V power outlet.  
Ensure that the unit is securely fastened.

- Do not alter the plug in any way.
- Do not use the units if the power cable or plug is damaged or malfunctions in any manner.
- Keep the power cable away from heated surfaces.
- No foreign objects should enter the units as this may cause an electric shock or damage.
- To prevent damage to the units do not block the air outlets, air inlets or air ducts.
- Install the units in a position where air can fully circulate around it – do not cover the units.
- The device contains high precision technology. Dropping or striking the device may cause damage.
- Install the units in the appropriate position inside the vehicle by using accompanying accessories and according to the instructions in the user manual.
- Do not remove or replace the mounting straps that are delivered with the units.

#### **Intended use**



#### **CAUTIONS:**

- This appliance is not intended for use by persons with reduced physical, sensory or mental capabilities, or lack of experience and knowledge, unless they have been given supervision or instruction concerning use of the appliance by a person responsible for their safety.
- To avoid electric shock or damage, keep the product out of the reach of children since it is not a toy.

#### **COMPLIANCE AND STANDARDS**

This product complies with: SRRR, CMIIT ID no:

# Blueair Cabin P2iD car air purifier

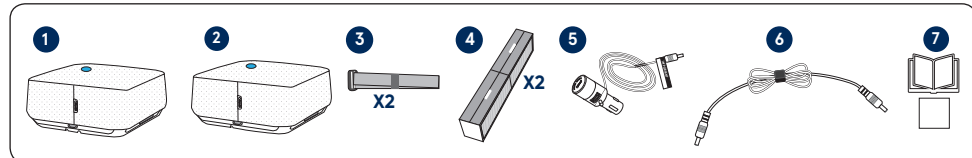
1. Open and unpack the box
2. Read the User Manual and Quick Start Guide

Please refer to [www.blueair.com](http://www.blueair.com) for more information.

## IMPORTANT!

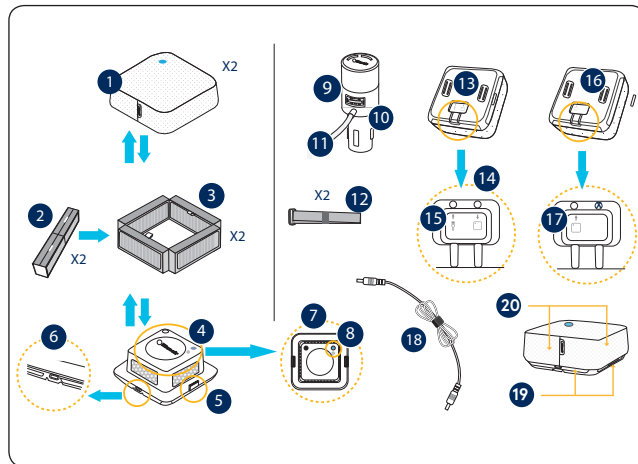
Please note that the **Particle+Carbon filters** are **not mounted inside the units when purchased. The filters are separate items inside the box and MUST be installed before use.**

## Contents of box



- |                            |                              |   |
|----------------------------|------------------------------|---|
| 1. Purifier main unit      | 3. 2 Mounting straps         | 5. Control knob with a 4.5m power cable     |
| 2. Purifier extension unit | 4. 2 Particle+Carbon filters | 6. 3m extension cable with velcro cable tie |
|                            |                              | 7. User information                         |

## Product Overview



1. Top cover
2. Folded Particle+Carbon filter
3. Unfolded Particle+Carbon filter
4. Main unit base
5. Top cover release lock
6. USB charging port
7. Main unit base (top view)
8. Filter reset button
9. Control knob
10. USB charging port
11. Power cable
12. Mounting straps
13. Back view (main unit)
14. Cable plug area (main unit)
15. Power supply port (12 V) - main unit
16. Back view (ext. unit)
17. Cable plug area (ext. unit)
18. 3m ext. cable with velcro cable tie
19. Air inlets
20. Air outlets

# Filters

**IMPORTANT!**

**Please note that the Particle+Carbon filters are not mounted inside the units when purchased. The filters are separate items inside the box and MUST be installed before use.**

Two Blueair Particle+Carbon filtes are delivered with the car air purifier. These filters remove the following airborne pollutants from the car:



PM 2.5



Pollen



Dust



Pet  
Dander



Formaldehyde



Benzene



Tire wear

**IMPORTANT!**

**Use only genuine Blueair filters to ensure proper function of your unit and to qualify for full warranty coverage.**

## Filter checklist

To make it easy to find the right filter in the future, please fill in the customer record below and keep this user manual for reference. The model number and serial number of this product can be found on the rating label on the bottom of the unit.

Model number \_\_\_\_\_ Retailer’s name \_\_\_\_\_

Serial number \_\_\_\_\_ Retailer’s address \_\_\_\_\_

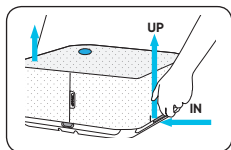
Date of purchase \_\_\_\_\_ Telephone number \_\_\_\_\_

## Blueair filter subscription program

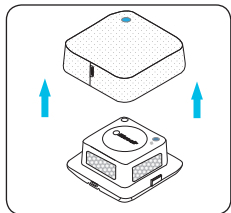
This convenient service is available in some countries – contact your local Blueair retailer or check the Blueair website to find out if you can join.

# Getting started

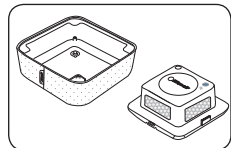
## 1. Remove the top cover



1. Place the purifier unit on a flat surface or car seat and release the top cover by pressing the left and right release locks IN and UP as shown.



2. Lift off the top cover.

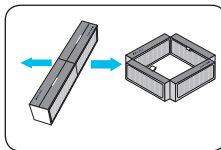


3. Turn top cover upside down and place next to the purifier unit base.

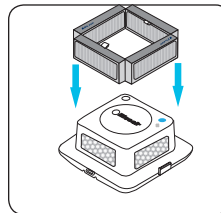
### Note:

There is no need to press the filter reset button for initial filter installation.

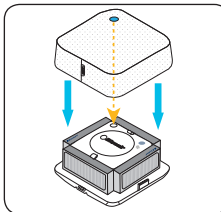
## 2a. Install the filter



1. Remove the plastic bag from around the filter and pull the two sides of the filter apart to form a square.



2. Mount the unfolded filter onto the purifier base unit.



3. Remount the top cover onto the purifier base unit

### Note:

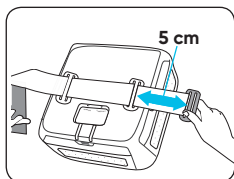
As a safety precaution the unit cannot start unless the top cover is installed correctly.

### Note:

Repeat this process for the extension unit. Always change filters in both units at the same time.

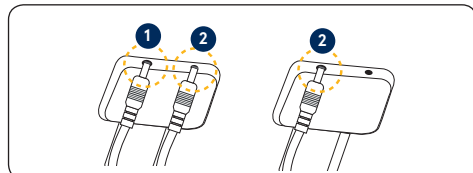


## 2b. Attach the mounting straps



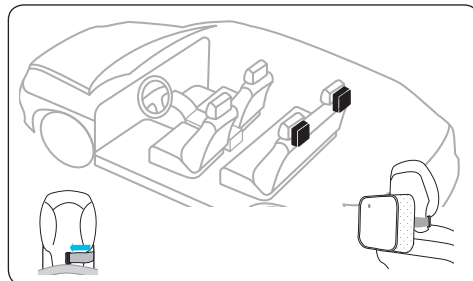
With purifier unit base face down on a flat surface, thread the mounting strap through the two silver buckles (as shown). Velcro side faces unit.

## 3. Connect cables to units



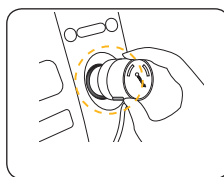
Before installing the units into the car, connect the power cable to the power supply port on the back of the main unit. Connect the 3m extension cable between the power supply out port on the main unit and the power supply in port on the extension unit.

## 4. Place and install the units



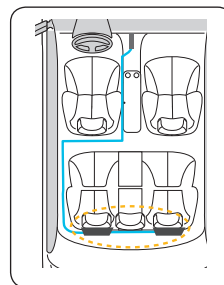
Firmly secure the units behind back seat headrests by adjusting the mounting strap accordingly.

## 5. Connect control knob and 12 V power supply

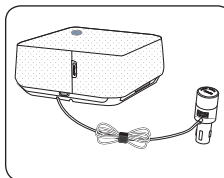


Connect the control knob with power supply into the 12 V power supply port located near the driver. (Refer to page 5 for more information).

## 6. Cable management



Route the cable under carpets or other plastic details between the control knob and the units. To avoid cable damage when adjusting car seats, do not route the cable too close to the seat tracks.



Coil any cable excess and fasten with the supplied cable tie.

## 7. Connect the car air purifier to your smartphone

To control the product remotely and view the air quality in real time, connect the product to your smartphone using Bluetooth.

### Note:

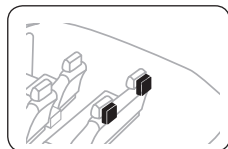
For complete information about technical requirements on your phone, please refer to the Blueair Friend app store description. For detailed instructions about Bluetooth pairing, please visit the support section on [blueair.com](https://blueair.com). Also, step-by-step pairing instructions are shown on the app screen.



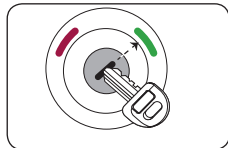
1. Download the Blueair Friend app to your smartphone from your relevant app store. Register an account and log in.



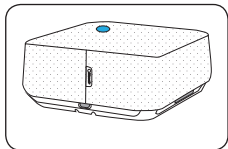
5. Follow the on screen instructions to pair your product using Bluetooth.



2. Install the car air purifier. Refer to section "4. Place and install the units".



3. Turn on the car's ignition.

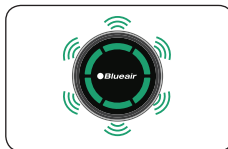


4. Turn on the units - (a blue LED lights up on the top covers indicating the units are powered-up).

After connecting successfully you can remotely control the units and track air quality in real time.

## 8. OTA (Over-the-air updates)

To stay up-to-date with latest improvements, the product firmware can be upgraded over the air. The Blueair Friend app will alert you when a new firmware update is available for download. After the firmware update has been accepted in the app, the control knob will indicate the ongoing update with a green light. Keep the unit powered up and connected to Bluetooth and Internet until the firmware update is completed. The unit will restart once the firmware update is complete.



### Note:

Do not turn off the unit during OTA. The unit automatically restarts and continues with the latest fan setting.

# Functionality

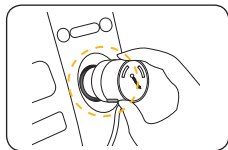
## 1. General

The car air purifier unit is controlled either by flicking the control knob or by using your smartphone (refer to section “7. Connect the car air purifier to your smartphone”)

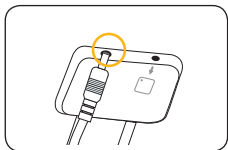
### Notes:

1. In order for the unit to clean the air optimally, please ensure that the car’s recirculation mode is active and any window or sunroof is closed.
2. When the units are powered off and then powered-up again, the fan speed is activated at the same speed as the last used setting.
3. The cleaning time depends on the cabin volume of the cars in question. Blueair Cabin P2iD car air purifier is recommended for use in cars up to large-size (see table on page 13).

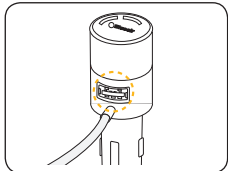
## 2. The control knob – overview



The control knob is mounted into the 12V power supply port, e.g. on the dashboard of the car.



The other end of the cable is inserted into the power supply port located on the main unit.



A USB port on the control knob enables the driver or front seat passenger to connect and charge another device (e.g. mobile phone).

## 2a. Navigation

Flick the control knob once to progress through the fan speeds (see section “Adjusting fan speed”). The control knob display is only illuminated when the fan is active.

- Low fan speed
- Medium fan speed
- High fan speed
- Auto mode
- Back to low fan speed etc.

## 2b. Information

The control knob can also display:

- Unit power on/idle mode
- Particle level inside the car
- Filter change alert
- Fan speed setting
- Notifications (see section “Notifications”)

### 3. Turn on

#### 3a.



To turn the units on flick right or left once.

**Note:**  
The units must be connected to the power supply port and powered up (i.e. the car's ignition is on.)

#### 3b.

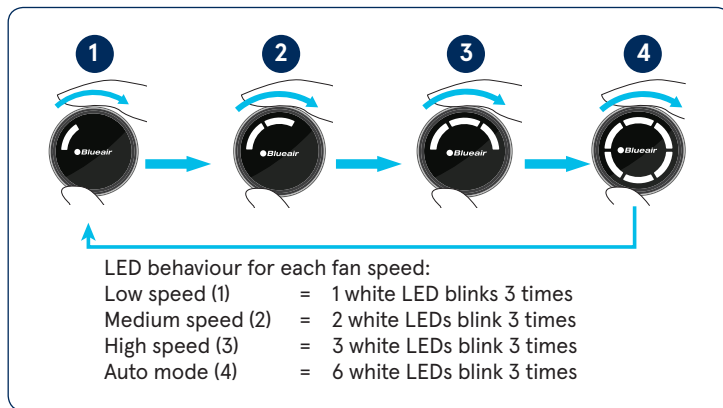


When the units are turned on, the start up sequence begins and the fan is activated at the same speed as the last used setting.

After start up the air quality is analysed and displayed on the control knob after 9 seconds.

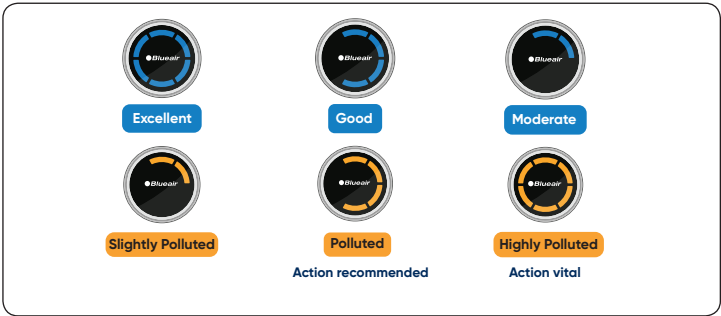
### 4. Adjusting the fan speed

By flicking the control knob to the right the fan speed sequence goes around in a loop from Low to Medium to High to Auto mode to Low again etc.



After 3 blinks the control knob displays the current air quality (see "Air Quality Indication").

5. Air Quality Indication (AQI)

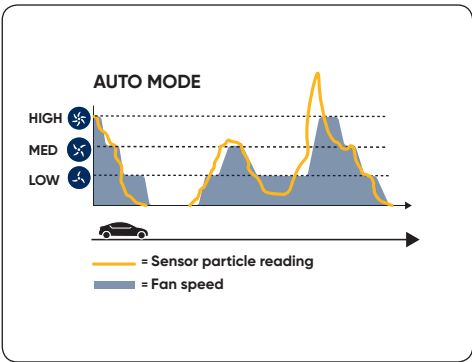


The air quality of particles (PM2.5) is indicated by color on the control knob. Detailed real time data is presented in the Blueair Friend app.

6. Auto mode



When Auto mode is active, the fan is automatically adjusted based on the readings from the built-in laser particle sensor.



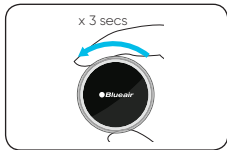
Note:

The cleaning time depends on the cabin volume of the cars in question. Blueair Cabin P2iD car air purifier is recommended for use in cars up to large-size.

Cabin performance  
Car size cleaning time

		Cabin P2i	Cabin P2iD
Sedan (3m³)	Hatchback (4m³)	5 – 6 minutes	3 – 4 minutes
SUV (5m³)	Minivan (7m³)	8 – 11 minutes	5 – 6 minutes

### 7. Idle mode



Flick the control knob anticlockwise and hold for 3 seconds until the lights are turned off.

### 8. Notifications



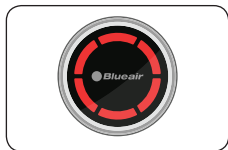
3 red LEDs blink in a triangle formation should a notification or error occur (see table below).

**Note:**

As a safety precaution the units cannot start unless the top cover is installed correctly.

SITUATION	RECOMMENDED ACTION
Top cover open	<ul style="list-style-type: none"><li>• Check the filter is installed correctly</li><li>• Check that the top cover has been correctly installed</li></ul>
Units are not working – unit is disconnected from the control plug.	Check that control knob is correctly installed and that the cable/connectors are not damaged.
Units are not working – USB charging port overload If an extra USB charging port is powering too many external units – ie phones etc – the power load might be too much for the system and thus it shuts down.	Remove external units until the units work.
General hardware failure	Contact customer service
Other error not indicated by error code. The LEDs on the control knob do not light up even though the units are functioning.	Contact customer service

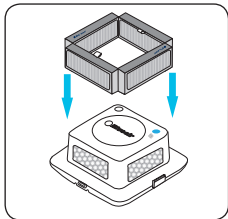
## 9. Changing the filters



A filter change alert is displayed on the control knob when a filter change is due.

### Note:

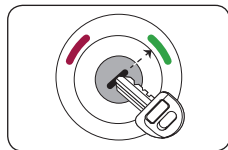
The recommendation of approximately 6 months/180 days between filter changes is based on a usage of 360 hrs during that period (2,5hr \* 6 days \* 4 weeks \* 6 months).



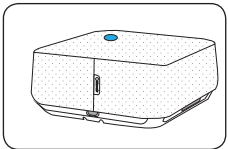
1. Lift off the top covers and mount the new filters onto the purifier base main and extension units.

### Note:

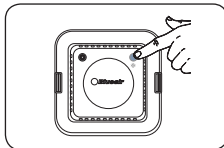
The notification (3 red LEDs) appears as soon as the top covers are removed and remains visible until the top covers are remounted.



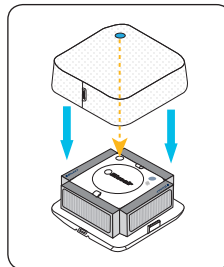
2. Turn on the car's ignition.



3. Turn on the units - (a blue LED lights up on the top covers indicating the units are powered-up).



4. Press the filter reset button.



5. Remount the top covers onto the main and extension units.

## Care and maintenance

We recommend regular cleaning in order to keep your units in top condition.

### When changing filters

1. Wipe the underside of the top covers clean after removal.
2. Vacuum the air outlets using a soft brush and/or other suitable attachment.
3. Vacuum the small air inlets with a soft brush attachment.

### General

1. Wipe the exterior of the units with a soft, clean, damp cloth.
2. Never clean with gasoline, chemical solvents or corrosive material as these agents may damage the surface.
3. Do not allow foreign objects to enter the ventilation or exhaust openings. This may cause electric shock or damage the units.
4. Do not try to repair or adjust any of the electrical or mechanical functions on your Blueair units yourself. Contact your local dealer or Blueair for warranty information.



### Environment protection:

Let's protect the environment!

Our products and packaging are sustainably designed and made from recyclable materials. Do not discard the filters or the product with household waste. Bring it to the nearest official waste recycling service.

### Help and support

If you have questions about Blueair products, please visit [blueair.com](https://blueair.com).

### Warranty information

The Blueair Limited Warranty applies only if the unit is installed, used, and maintained according to the instructions in this manual.



**www.blueair.com**

**Blueair AB**

Karlavägen 108  
115 26 Stockholm  
Sweden  
Tel: +46 8 679 45 00  
Fax: +46 8 679 45 45  
info@blueair.se

**Blueair AB Middle East, Jafza One,**

Office No. AB1503  
Jebel Ali free Zone, P.O. Box No. 263947  
Dubai, United Arab Emirates  
Ph : +971 (4)8821244  
Email : salesme@blueair.se  
Web : www.blueair.com/ae

**Blueair Asia Ltd.**

7fl, Grand Millennium Plaza  
181 Queen's Road Central  
Central, Hong Kong  
Tel: +852 3511 6561  
asia@blueair.se

**Blueair Inc.**

Suite 1900,  
100 N LaSalle Street  
Chicago, IL 60602  
USA  
Tel: +1 888 258 3247  
Fax: +1 312 727 1153  
info@blueair.com

**Blueair India Pvt. Ltd.**

Registered Office:  
S-237, Greater Kailash-11,  
New Delhi 110048  
India  
Tel: +91-124-4646119  
info@blueair.in; www.blueair.com/in  
Toll free info number: 18008331188

**Blueair (Shanghai)**

Trading Co. Ltd.  
10th floor City Gateway  
No. 398 North Caoxi Road  
Xuhui Distr, Shanghai,  
China  
Tel: +86 21 6091 0981  
Fax: +86 21 6091 0989  
info@blueair.cn

Blueair Cabin P2iD 車載用空気清浄機をお使いいただく前に、本書をよくお読みの上、正しくお使いください。また、より簡単にご使用いただくためのスタートガイドを付属しております。

**注意：**  
**国により取扱モデルは異なります。**

ご使用の前に本書をよくお読みのうえ、正しくお使いください。

取扱説明書および同梱している資材に従わず生じたお客様の損害について、当社はその責に任じません。

## 目次

製品について .....	19
安全上のご注意 .....	20
使用上のご注意 .....	24
電波に関するご注意 .....	25
Blueair Cabin P2iD 車載用空気清浄機 .....	26
フィルターについて .....	27
はじめて使うとき .....	28
機能について .....	31
お手入れをする .....	36

# 製品について

## Blueair Cabin P2iD 車載用空気清浄機

本商品は中型車から大型車に適した、運転中に車内の空気をきれいにする空気清浄機です。

HEPASilent® テクノロジーにより、有害な汚染物質（ホルムアルデヒドなどのVOC）、さまざまな粒子、およびニオイを除去します。

本商品は、2つの本体を本体接続コードでつないで使用します。

本商品は車内の空気の汚れ具合をスマートフォンで確認したり、アプリから操作することができます。

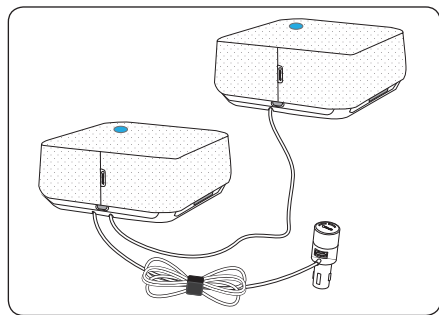
オートモードを使用すると、ダストセンサーが空気の汚れ具合を感知し、自動的に最適な風量に調整します。

コントローラーで、簡単に風量（3段階）を切り替えたり、オートモード（自動）に設定することができます。

コントローラーに空気の汚れ具合と、現在の風量設定が表示されます（詳細はP.31「機能について」をご参照ください）。

4.5mの長さがある電源コードを本体に接続することで、本体をヘッドレストの後ろに安全に取り付けることができます。

本商品にはUSB充電ポートが搭載されているため、後部座席では車内の空気をきれいにしながら他の端末を充電することができます。同様に、コントローラーのUSB充電ポートからも他の端末を充電することができます（2箇所のUSBポートを同時に使用することはできません）。



## 安全上のご注意

本商品は安全を十分に考慮して設計されておりますが、一般に電気製品は取り扱いを誤ると大きな事故につながる場合があります。次の注意事項をお守りになり、安全にご使用ください。本商品は車載用の空気清浄機です。稼動させる際は実際の交通規制に従う必要があります。

### 図記号について



この行為を必ず実行してください。



この行為は禁止されています。



#### 警告

次の警告事項は「人が死亡、または重傷を負う可能性があるもの」を示します。



**煙が出たり、変な臭いがしたり、製品が過熱したときは、ただちに使用を中止する**

火災や感電の原因になります。

異常を感じた場合は、すぐに使用を中止し、ブルーエアサービスセンターへご連絡ください。



**DC12V車のみで使用する**

DC24V車には使用できません。火災や故障の原因になります。



**子どもが本商品で遊ばないように注意する**

感電やけがの原因になります。



**幼児の手が届かないように設置する**

感電やけがの原因になります。



**コントローラーは、アクセサリソケットの奥に確実に突き当たるまで差し込む**  
火災や感電の原因になります。



**コントローラーを抜くときはコードを引っ張らず、必ずコントローラーを持つ**  
火災や感電の原因になります。



長期間使用しない場合は、コントローラーをアクセサリースOCKETから抜く  
火災や感電、絶縁不良の原因になります。



フィルター交換やお手入れ、本体移動の際は、稼動を停止しコントローラーをアクセサリースOCKETから抜く  
感電やけがの原因になります。



アクセサリースOCKETとコントローラーの接続部分は、ホコリなどを定期的に除去する  
火災や感電、絶縁不良の原因になります。



水分がかからない場所に設置する  
火災や感電の原因になります。



本体やフィルターなどの付属品を水洗いしない、濡らさない  
火災や感電の原因になります。



濡れた手でさわらない  
感電の原因になります。



油や可燃性ガスなどが発生する場所に設置しない  
火災や故障の原因になります。



引火性の高いものの近くで使用しない、可燃性スプレーを使用しない  
爆発や火災、感電の原因になります。



分解、修理、改造、改変をしない  
火災、発熱、感電、けがの原因になります。



コントローラーや電源コードを破損しない  
無理に曲げる、引っ張る、重い物を載せるなどの行為により破損すると、火災や感電の原因になります。



熱器具の近くで使用しない  
火災や感電の原因になります。



本体のすき間から指や金属、燃えやすい異物などを入れない  
火災や感電、けが、故障の原因になります。



稼動中にアクセサリースOCKETからコントローラーを抜かない  
火災や感電の原因になります。



本体の吸込口と吹出口をふさがない  
火災、発熱、故障の原因になります。



## 注意

次の注意事項は「人が重傷を負う、または物的損害が生じる可能性があるもの」を示します。



**本体とコード類は、運転やエアバッグの動作の妨げにならないように設置する**

交通事故やけがの原因になります。



**必ずブルーエア純正の付属品のみを使用する**

火災や設置不良による事故、故障の原因になります。



**本体は付属の取付ベルトを使用してしっかりと固定する**

設置不良による事故やけが、故障の原因になります。



**走行前に必ず本体の取り付け状態を点検する**

設置不良による事故やけが、故障の原因になります。



**振動や傾きのある不安定な場所に設置しない**

交通事故やけがの原因になります。



**直射日光が当たる場所や高温になる場所に設置しない**

火災や故障、本体変色の原因になります。



**運転者は走行中に本体を操作したり、コントローラーの表示やアプリの画面を注視しない**

交通事故やけがの原因になります。



**コントローラーの端子部に触れないやけどの原因になります。**



**本体を落下させる、叩く、本体の上に乗る、など強い衝撃を与えない**

火災やけが、故障の原因になります。



**持ち運ぶときは、本体から取り外し可能な部分を持たない**

けがや故障の原因になります。



**フィルターを取り外した状態で稼働させない**

集じん効果が得られない他、故障の原因になります。



**塩素系や酸性の洗剤を使ってお手入れをしない**

洗剤からの有毒ガスにより健康を害する原因になります。



**発煙、霧タイプの殺虫剤や消臭剤を使用する際には設置しない**

本体内部に蓄積した薬剤成分が吹出口から放出され、健康を害する原因になります。殺虫剤や消臭剤の使用後は、十分に換気を行ってからご使用ください。

## 使用上のご注意

- **コントローラーにフィルター交換LEDが赤く表示されたらフィルターを交換する**  
交換をしないと、集じん効果が得られない他、故障の原因になります。  
交換の目安は約6カ月です。
- **ブルーエア純正の付属品やフィルターを使用する**  
純正の付属品などを使用しないと、故障の原因になります。  
純正品ではないものを使用したことによる故障は、保証の対象外となります。
- **使用中は車の窓やドアを閉めて、車内の空調設定を内気循環にする**  
本商品による空気清浄効力を最大限に発揮するため、外気が入りにくい環境で  
ご使用ください。
- **本体とコントローラーのUSBポートを同時に使用しない**  
本体のUSBポートとコントローラーのUSBポートは2箇所同時に使用することは  
できません。どちらか1箇所のみをご使用ください。

本商品を使用することにより、有害物質や常時発生する二オイのすべてを除去することが  
できるわけではありません。ご使用の環境により異なるため、フィルターから二オイが生じたり、  
効果を感じにくくなった場合には、フィルターを交換してください。



## 電波に関するご注意

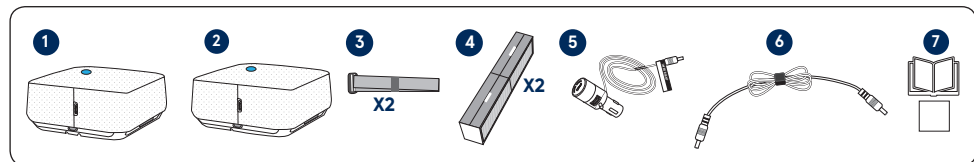
- 本商品の無線回路を分解または改造すると、法律で罰せられることがあります。
- 以下の機器や無線局は、本商品と同じ2.4GHz周波数帯の電波を利用しています。  
これらの近くで本商品を使用した場合、電波干渉が発生する場合があります。
  - 産業・科学・医療機器（電子レンジ、無線LAN機器、防犯機器、心臓ペースメーカーなど）
  - 免許を要しない無線局（特定小電力無線局）
  - 免許を要する無線局（工場の製造ラインなどで使用されている移動体識別用の構内無線局、アマチュア無線局）
- 心臓ペースメーカーなどの医療機器に影響が及んだ場合、すみやかに本商品の電源をお切りください。
- 特定小電力無線局、構内無線局、アマチュア無線局に対して有害な電波干渉が発生した場合は、ブルーエアサービスセンターにお問い合わせください。
- 電波干渉により電子キーを認識できなくなる可能性があるため、本商品と車の電子キーは30cm以上離して設置してください。
- カララジオにノイズが入る可能性があるため、本商品は車のガラスアンテナから離して設置してください。
- その他の電波を使用した機器（カーテレビ、カーラジオ、電波時計、VICSなど）に影響が及んだ場合は、本商品をそれらの機器から離して設置してください。

# Blueair Cabin P2iD 車載用空気清浄機

1. 箱を開けて、内容物を取り出します。
2. 取扱説明書およびスタートガイドをお読みください。

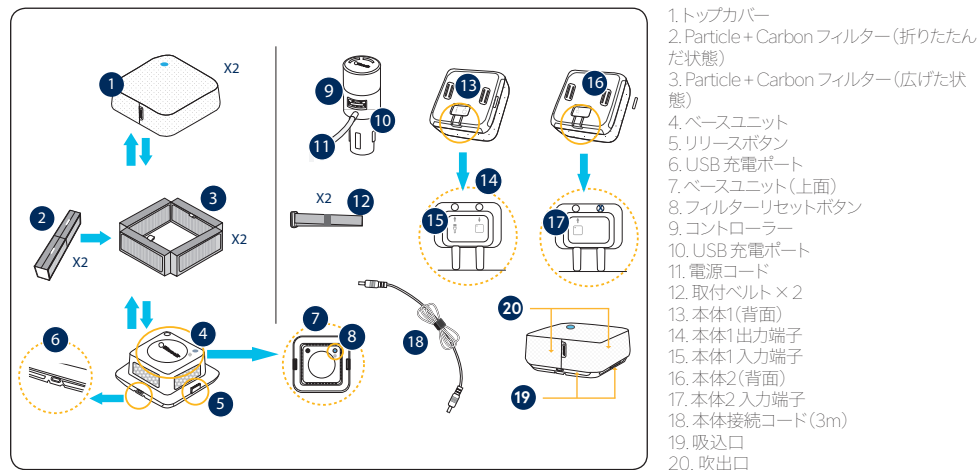
その他詳細は、[www.blueair.jp](http://www.blueair.jp) をご参照ください。

## 内容物



1. 空気清浄機本体1
2. 空気清浄機本体2
3. 取付ベルト × 2
4. Particle + Carbon フィルター × 2
5. コントローラー&電源コード(4.5m)
6. 本体接続コード(3m)
7. 取扱説明書一式

## 各部名称



# フィルター について

## 重要！

ご購入時、本体にフィルターは取り付けられておりません。

フィルターは別途同梱されておりますので、ご使用前に必ず取り付けてください。

本商品のフィルターは車載用空気清浄機専用です。このフィルターは次のような汚染物質を除去します。



PM2.5



花粉



ホコリ



ペットのダニ



ホルムアルデヒド



ベンジン



タイヤ屑

## 重要！

本商品を正しく使用するため、Blueair純正フィルターのみをご使用ください。

## フィルター チェックリスト

フィルター交換を円滑に行うため、以下の情報をご記入のうえ、本書を保管してください。

モデル番号およびシリアル番号は、本体に貼付されたラベルでご確認いただけます。

モデル番号 \_\_\_\_\_

販売店名 \_\_\_\_\_

シリアル番号 \_\_\_\_\_

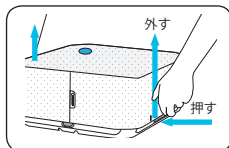
販売店住所 \_\_\_\_\_

ご購入日 \_\_\_\_\_

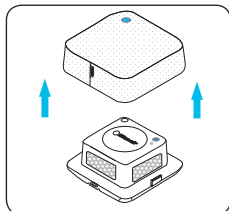
販売店電話番号 \_\_\_\_\_

# はじめて使うとき

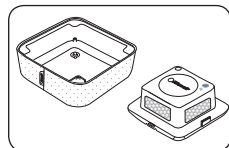
## 1. トップカバーを外す



1. 平らな場所に本体を置き、図のように左右のリリースボタンを押してトップカバーを本体から外します。

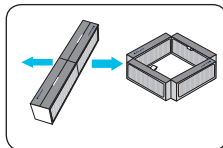


2. トップカバーを取り外します。

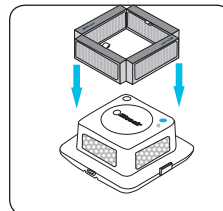


3. トップカバーを本体の横に置きます。

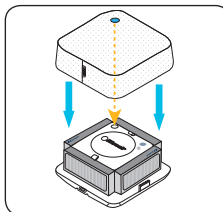
## 2a. フィルターを取り付ける



1. フィルターをビニール袋から取り出し、フィルター側面を持って正方形に広げます。



2. 広げたフィルターをベースユニットに取り付けます(フィルターは上下左右区別なく取り付けられます)。



3. ベースユニットにトップカバーを取り付けます。トップカバーの白丸部分がベースユニットの黒丸部分に合うように取り付けてください。

**注意:**  
トップカバーが正しく取り付けられていない場合、本体は動作しません。

### 注意:

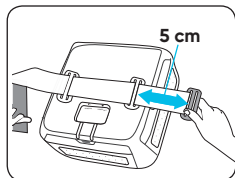
初めてフィルターを取り付ける際は、フィルターリセットボタンを押す必要はありません。

### 注意:

同様に、もう1台の本体にもフィルターを取り付けます。

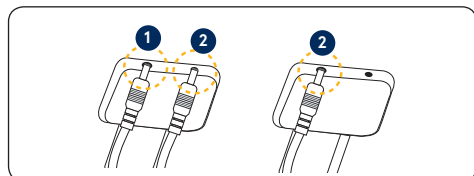
2つの本体のフィルターは、常に同じタイミングで交換してください。

## 2b. 取付ベルトを取り付ける



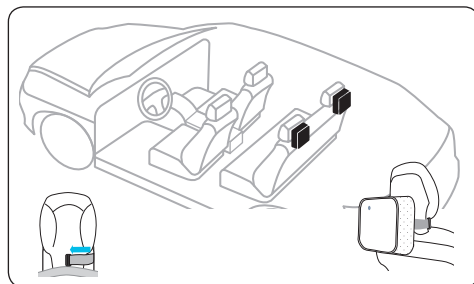
平らな面に裏向きの状態で本体を置きます。図のように取付ベルトのベルクロ面が本体側を向くように、2つのシルバーバックルに取付ベルトを通します。

## 3. 電源コードを本体に差し込む



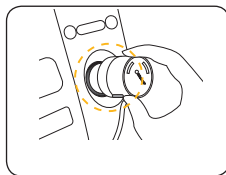
本体を車に設置する前に、本体1の背面にある入力端子に電源コードを差し込みます。本体1の出力端子と本体2の入力端子を本体接続コードでつなぎます。

## 4. 本体を設置する



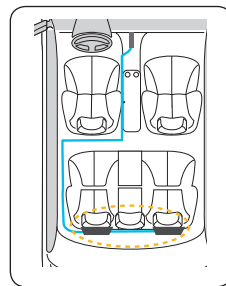
取付ベルトを調整し、ヘッドレストの背面に本体をしっかり固定します。

## 5. コントローラーをアクセサリソケットに差し込む

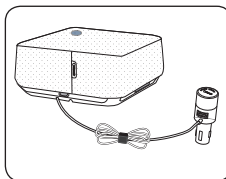


車体前方にあるアクセサリソケットに、コントローラーを差し込みます。

## 6. 電源コードを配置する



電源コードの破損を防ぐため、座席の移動やリクライニング動作を考慮して、電源コードを車内に配置します。



余ったコードは束ねておきます。

## 7. アプリと本体を連動させる

本体を遠隔操作したり、リアルタイムに空気の汚れ具合を確認するために、アプリと本体をBluetoothで接続します。

### 注意:

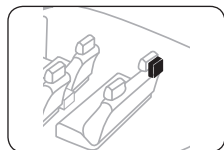
アプリの最新の対応端末や要件は、App Store または Google Play からご確認ください。  
Bluetooth のペアリング手順の詳細は、[www.blueair.jp](http://www.blueair.jp) をご参照ください。  
また、アプリの画面にもペアリングの手順は表示されます。



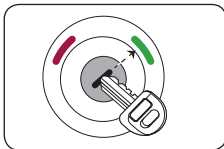
1. App Store または Google Play から Blueair Friend アプリをダウンロードし、アカウントを登録してログインします。



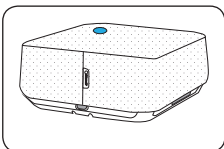
5. Bluetoothを使用して、アプリに表示される手順で本体をペアリングします。



2. 本体を設置します(詳細はP.29「4. 本体を設置する」をご参照ください)。



3. 車のエンジンをかけます。



4. 本体が起動して、トップカバーのLEDランプが青色に点灯したことを確認します。



注意:  
ファームウェアのアップデート中に本体の電源をオフにしないでください。本体は、自動的に最後に使用したときの設定と同じ風量で再起動します。

正常に接続すると、本体を遠隔操作したり、リアルタイムに空気の汚れ具合を確認できるようになります。

## 8. ファームウェアのアップデート

最新の機能を適用するために、無線通信で本体のファームウェアをアップデートできます。

新しいファームウェアのアップデートがダウンロード可能になると、Blueair Friend アプリに通知されます。アプリでファームウェアのアップデートを許可すると、コントローラーが緑色に点灯し、アップデート中であることを示します。本体の電源をオンにし、ファームウェアのアップデートが完了するまで、Bluetooth およびインターネットに接続してください。ファームウェアのアップデートが完了すると、本体が再起動します。

# 機能について

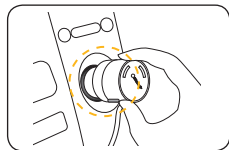
## 1. はじめに

本商品は、コントローラーを軽く回すか、アプリからタップすることで、操作できます（詳細はP.30「7. アプリと本体を連動させる」をご参照ください）。

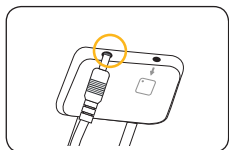
### 注意:

1. 本商品を最適状態で使用するために、車内の空調設定を内気循環にしてください。また、すべての窓を閉めた状態でご使用ください。
  2. 2回目以降に使用する際は、最後に使用したときの設定と同じ風量で起動します。
  3. 空気を清浄化するまでにかかる時間は、使用する車の大きさにより異なります。
- Blueair Cabin P2iD は、P.33の表のようなサイズの車でのご使用をお勧めします。

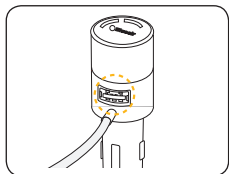
## 2. コントローラーについて



コントローラーは、車体前方にあるアクセサリソケットに差し込みます。



電源コードのプラグを、本体の入力端子に差し込みます。



コントローラーのUSB充電ポートから、携帯電話などを充電することができます。

\*一度に使用できるUSBポートは1箇所のみとなります。

## 2a. コントローラーの使用方法

コントローラーを右に1回軽く回すごとに、風量が切り替わります（P.32「風量の切替について」をご参照ください）。

コントローラーは、本体稼動中のみ点灯します。

- 低速（スピード1）
- 中速（スピード2）
- 高速（スピード3）
- オートモード（自動）
- 低速（スピード1）に戻る等

## 2b. コントローラーの表示について

コントローラーで、次のような情報を確認することができます。

- 本体電源のオン/オフ
- 車内の空気の汚れ具合
- フィルター交換時期のお知らせ
- 風量設定
- エラーのお知らせ

### 3. 電源をオンにする

#### 3a.



初めて使用する際は、コントローラーを1回右か左に軽く回して、電源をオンにします。

注意：  
本体の電源をオンにするには、まずコントローラーを車のアクセサリソケットに差し込む必要があります（車のエンジンをかけてください）。

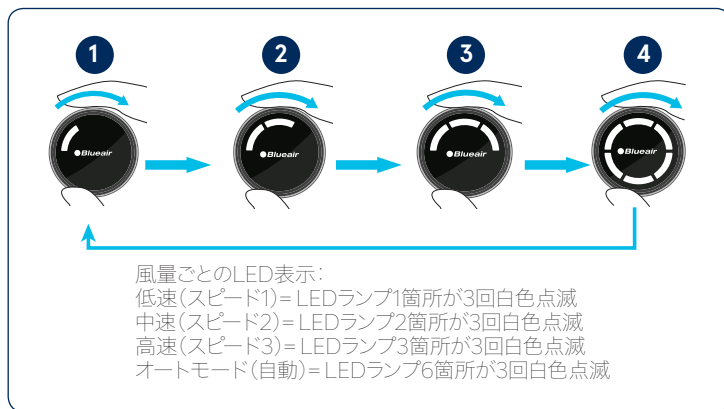
#### 3b.



2回目以降に使用する際は、最後に使用したときの設定と同じ風量で起動します。  
本体が起動すると空気の汚れ具合の確認を始め、9秒後にコントローラーに表示されます。

### 4. 風量の切替について

コントローラーを右に1回軽く回すごとに、低速→中速→高速→オートモード→低速の順で、風量が切り替わります。



風量ごとのLED表示：

低速（スピード1）= LEDランプ1箇所が3回白色点滅

中速（スピード2）= LEDランプ2箇所が3回白色点滅

高速（スピード3）= LEDランプ3箇所が3回白色点滅

オートモード（自動）= LEDランプ6箇所が3回白色点滅

風量設定を示すLEDが3回点滅した後、コントローラーに現在の空気の汚れ具合が表示されます（「5. 空気の汚れ具合」をご参照ください）。



## 5. 空気の汚れ具合



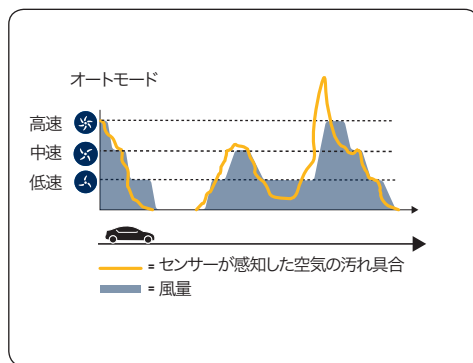
PM2.5などの粒子による空気の汚れ具合は、コントローラーにLEDで表示されます。

また、詳細情報はBlueair Friendアプリから確認することができます。

## 6. オートモードについて



オートモードを使用すると、ダストセンサーが空気の汚れ具合を感知し、自動的に最適な風量に調整します。



### 注意：

空気を清浄化するまでにかかる時間は、使用する車の大きさにより異なります。

Blueair Cabin P2iD は、下記すべてのサイズの車でご使用いただけます。

本体性能 車両サイズ別 空気清浄に かかる時間		Cabin P2i	Cabin P2iD
セダン (3m)	ハッチバック (4m)	5～6 分	3～4 分
SUV (5m)	Minivan (7m)	8～11 分	5～6 分

## 7. 電源をオフにする



コントローラーを左に軽く回した状態で、LEDランプが消灯するまで3秒間待ちます。

## 8. エラー表示について



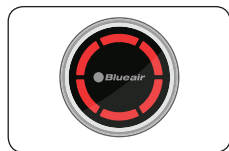
エラーが発生すると、LEDランプ3箇所が三角形を描くように赤色点滅します。エラー解決方法は、下表をご参照ください。

### 注意：

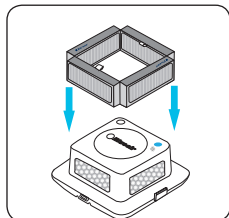
安全のため、トップカバーが正しく取り付けられていない場合、本体は動作しません。

このようなときは	ご確認ください
・トップカバーが取り付けられていない	・フィルターが正しく取り付けられていることを確認してください。 ・トップカバーが正しく取り付けられていることを確認してください。
・本体が動作しない - コントローラーが反応しない	・コントローラーが正しく取り付けられており、コードやプラグが破損していないことを確認してください。
・本体が動作しない - USB充電ポートに端末を接続している *USB充電ポートから複数の端末(携帯電話など)に電力を供給している場合、システムにかかる負荷が大きすぎるにより本体の電源がオフになる可能性があります	・本体が起動するまで、USB充電ポートからその他の端末を外してください。
・本体の外的破損など	・ブルーエアサービスセンターにお問い合わせください。
・エラーが表示されない ・本体を起動しても、コントローラーのLEDが点灯しない	・ブルーエアサービスセンターにお問い合わせください。

## 9. フィルターを交換する

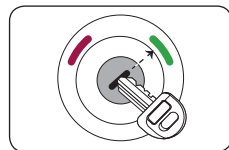


フィルターの交換時期になると、左図のようにコントローラーに表示してお知らせします。



1. 車のエンジンを切ります。トップカバーと古いフィルターを取り外し、新しいフィルターをベースユニットに取り付けます。

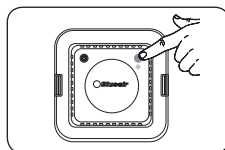
**注意:**  
トップカバーを取り外した状態で車のエンジンをかけると、コントローラーにエラー(3箇所の赤色LEDランプ)が表示されます。



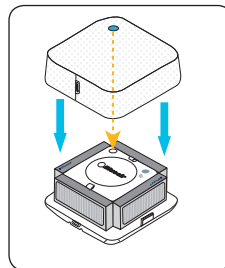
2. 車のエンジンをかけます。本体が起動して、ベースユニットのLEDランプが青色に点灯したことを確認します。

**注意:**  
フィルター交換の推奨期間は、約6カ月(180日間)です。

上記期間内の使用時間は、360時間を目安としております(1日あたり2.5時間×週に6日間×4週間×6カ月使用する想定での目安となります)。



3. フィルターリセットボタンを押します。



4. トップカバーを本体に取り付け、フィルター交換ランプが消灯したことを確認します。

## お手入れをする

本商品を最適な状態に保つため、定期的にお手入れをしてください。

### フィルターを交換するときには

1. トップカバーを取り外したときには、トップカバー裏面の汚れを拭き取ってください。
2. 掃除機にブラシなどのパーツをつけて、吹出口を掃除してください。
3. 掃除機にブラシなどのパーツをつけて、吸込口を掃除してください。

### お手入れ方法

1. 本体の外側を、水分を含ませ固く絞った清潔な布で拭いてください。
  2. 本体を破損する恐れがあるため、有機溶剤（シンナー、ベンジン、アルコールなど）は使用しないでください。
  3. 吹出口や吸込口から、内部に異物を入れないでください。感電や本体破損の原因となります。
  4. 本体の分解、修理、改造、改変をしないでください。
- 修理や保証については、ブルーエアサービスセンターにお問い合わせください。

### ヘルプとサポート

本商品についてのご不明な点は [www.blueair.jp](http://www.blueair.jp) をご参照ください。

### 保証について

本商品の保証は、本書の指示に従って使用する場合にのみ適用されます。

主な仕様 (Blueair Cabin P2iD)	
外形寸法	幅205 x 奥行き205 x 高さ97 mm (2つの本体は同一サイズ)
重量	2.5 kg (2つの本体の総重量)
運転音	38-55 db(A)
消費電力	3.5-11.5 W
電源	12 V DC
USBポート	2箇所 *1度に使用できるUSBポートは1箇所のみ
Bluetooth接続	あり
ダストセンサー	あり







**www.blueair.com**

**Blueair AB**

Karlavägen 108  
115 26 Stockholm  
Sweden  
Tel: +46 8 679 45 00  
Fax: +46 8 679 45 45  
info@blueair.se

**Blueair AB Middle East, Jafza One,**

Office No. AB1503  
Jebel Ali free Zone, P.O. Box No. 263947  
Dubai, United Arab Emirates  
Ph : +971 (4)8821244  
Email : salesme@blueair.se  
Web : www.blueair.com/ae

**Blueair Asia Ltd.**

7fl, Grand Millennium Plaza  
181 Queen's Road Central  
Central, Hong Kong  
Tel: +852 3511 6561  
asia@blueair.se

**Blueair Inc.**

Suite 1900,  
100 N LaSalle Street  
Chicago, IL 60602  
USA  
Tel: +1 888 258 3247  
Fax: +1 312 727 1153  
info@blueair.com

**Blueair India Pvt. Ltd.**

Registered Office:  
S-237, Greater Kailash-11,  
New Delhi 110048  
India  
Tel: +91-124-4646119  
info@blueair.in; www.blueair.com/in  
Toll free info number: 18008331188

**Blueair (Shanghai)**

Trading Co. Ltd.  
10th floor City Gateway  
No. 398 North Caoxi Road  
Xuhui Distr, Shanghai,  
China  
Tel: +86 21 6091 0981  
Fax: +86 21 6091 0989  
info@blueair.cn