

● **Blueair**



Scan here to access additional product, registration, warranty information and FAQs.

User manual

Blue Max 3250

User Manual
取扱説明書
使用手冊
사용자 설명서

คู่มือการใช้งาน
Panduan Pengguna

商品名

Blue Max 3250

モデル番号

3231001100

図記号について



指示

この行為を必ず実行してください。



禁止

この行為は禁止されています。

本商品は屋内使用専用です。安全を十分に考慮して設計されておりますが、一般に電気製品は取り扱いを誤ると大きな事故につながる場合があります。次の注意事項をお守りになり、安全にご使用ください。



警告

警告を守らずに使用した場合、火災や感電などにより使用者の死亡や大けがを伴う事故につながる場合があります。



注意

注意を守らずに使用した場合、使用者のけがや周辺の物品損害を伴う事故につながる場合があります。



- 煙が出る、変な臭いがするなどの異常、および故障時には、ただちに使用を中止する。そのまま使い続けると、発火や感電の原因になります。異常を感じた場合は、すぐに差込プラグを電源コンセントから抜き、「ブルーエアサービスセンター」へご連絡ください。
- 差込プラグを電源コンセントに差し込むときは、まっすぐに突き当たるまで差し込む。外れかけたまま使用すると、感電や火災の原因になります。
- 差込プラグと電源コンセントの接続部分は、ホコリなど定期的に除去する。ホコリがたまり、湿気などによる絶縁不良が起こり、感電や火災の原因になります。
- 電源コンセントから差込プラグを抜くときはコードを引っ張らず、必ずプラグを持って抜く。コードを引っ張ると、コードの中の電線が切れ、ショートによる感電や火災の原因になります。
- 定格電圧で使用する。本商品は日本国内専用です。定格電圧以外の交流電圧で使用すると、火災の原因になります。
- 子どもが本商品で遊ばないように注意する。けがや故障の原因になります。事故の原因になります。



- 子どもや身体、感覚または思考能力が低下していたり、経験や知識が不足している方は、保護責任者から指示、監督されない環境において使用しない。けがや事故の原因になります。
- 水分がかからない場所に設置する。火災や感電の原因になる場合があります。また、ペットの尿や加湿器からの水蒸気などがかからないようご注意ください。
- 壁などから10cm以上離して設置する。空気の流れが悪くなり、発熱や発火の原因になります。
- 安定した水平な床面に設置する。本商品は床置き専用です。壁にかけたり、棚に置いたりはできません。万一、本製品が転倒すると、けがや家財破損の原因になります。
- 燃焼器具と一緒に使う場合は必ず換気する。本製品は換気が出来ません。そのため、燃焼器具から発生する一酸化炭素による中毒の原因になる場合があります。
- 必ずブルーエア純正の付属品のみを使用する。火災や設置不良による事故、故障の原因になります。



- 自分で本商品を分解や改造、修理しない。商品内部には電圧の高い部分があります。感電や火災の原因になりますので、分解や改造、修理をしないでください。



- 濡れた手で差込プラグをさわらない。濡れた手で差込プラグを抜き差しすると、感電の原因になります。



- 本体に水をかけない。火災や感電の原因になる場合があります。



- 油や可燃性ガスなどを使用する場所、漏れるおそれのある場所に設置しない。引火や、ガス吸引による発火や発煙の原因になります。



- 長い間使用しない場合は、差込プラグを電源コンセントから抜いておく。差込プラグにホコリがたまると、湿気などによる絶縁不良が起こり、感電や火災の原因になります。
- フィルター交換やお手入れ、点検、本体の移動の場合は、運転を停止し電源を抜く。電源が入ったまま行くと、感電やけがの原因になる場合があります。



- 付属の電源コードを本商品以外に使用しない。火災や感電、故障の原因になります。
- 付属の電源コード以外を使用しない。火災や感電、故障の原因になります。
- 運転中に電源コンセントから差込プラグを抜かない。火災や感電の原因になります。
- 電源コードや差込プラグに負荷をかけない(加工する、傷つける、無理に曲げる、引っ張る、ねじる、重い物を載せる、束ねる、挟む、ベツトがかじるなど)。電源コードや差込プラグに負荷がかかることによる感電や火災、ショートの原因になります。
- 電源コードや差込プラグを熱器具に近づけない。感電や火災の原因になります。
- 電源タップや延長コードを使った「たこ足配線」で、定格を超えた接続をしない。電源コードや差込プラグの負荷が大きくなり、感電や火災の原因になります。
- 吸込口・吹出口や本体のすき間に指や金属物などの異物を入れない。感電やけが、故障の原因になります。
- 次のような可燃性の高いものを本体に近づけない。
 - ・ヘアスプレーや殺虫剤など
 - ・火のついたタバコや線香など
 - ・ベンジンやシンナーなど引火や感電の原因になります。
- 有機溶剤(ベンジン・シンナー・アルコール・ガソリンなど)を使ってお手入れをしない。故障の原因になります。
- 電源コードが破損した場合は、そのまま放置したり自分で修理したりしない。破損した状態のまま使用し続けると、感電や火災、ショートの原因になります。すぐに差込プラグを電源コンセントから抜き、「ブルーエアサービセンター」へご連絡ください。
- 浴室など高温多湿、水のかかる場所に設置しない。火災や感電の原因になる場合があります。
- 動植物に直接風が当たる場所に設置しない。動植物に長時間風があたり、乾燥する原因になります。
- カーテンや洗濯物で吸込口や吹出口を塞がない。発熱や発火の原因になります。



- 発煙または霧タイプの殺虫剤使用時には運転しない。本体内部に蓄積した薬剤成分が、再運転後に吹出口から放出され、健康を害する場合があります。殺虫剤の使用後は十分に換気をおこなってからご使用ください。
- 上に乗ったり、寄りかかったり、横倒にしたり、上に物をのせたりしない。転倒によるけがや故障の原因になります。
- 移動するときは、本体から外れる部分を持たない。落下によるけがや故障の原因になります。
- フィルターを取り外した状態で稼働させない。集じん効果が得られない他、故障の原因になります。

使用上のご注意

フィルター交換お知らせランプが点灯したら、フィルターを交換する

交換をしないと、集じん効果が得られないばかりか、故障の原因になります。フィルターは使用頻度により交換の目安が異なります。詳しくは「フィルターの交換」の項目をご確認ください。

ブルーエア空気清浄機純正の付属品やフィルターを使用する

純正の付属品やフィルターを使用しないと故障の原因になります。純正品以外の付属品やフィルターを使用して生じた故障は保証の対象外です。

フィルターは水洗いしない

集じん効果が低下します。

直射日光が当たる場所で使用しない

変色の原因になります。

フィルターを外したり、保護フィルムがついた状態のまま運転しない

集じん効果が得られないばかりか、故障の原因になります。

熱器具（暖房器具など）、熱い物の近くで使用しない

変色の原因になります。

使用中は、窓や扉を閉めて使用する

各部名称

A 操作パネル

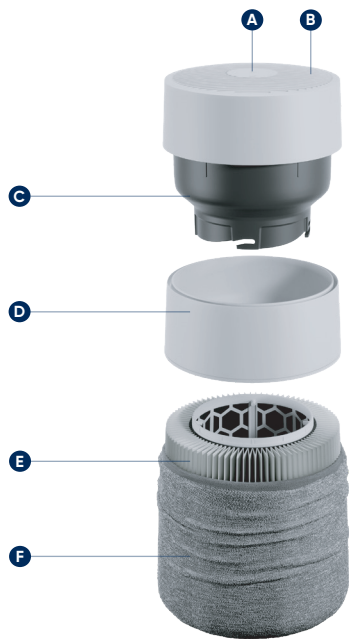
B 吹出口

C ファン、モーター

D ノイズシールド

E メインフィルター

F プレフィルター

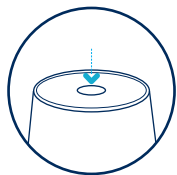
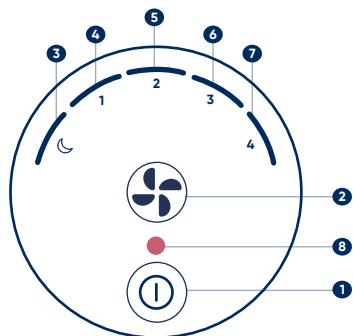


操作パネル

- ① オン/オフボタン
- ② ファン回転速度ボタン

インジケーター

- ③ ナイトモード (最低速度設定)
- ④ スピード1
- ⑤ スピード2
- ⑥ スピード3
- ⑦ スピード4
- ⑧ フィルター交換お知らせランプ



2つの操作ボタン

オン/オフボタンを押して、空気清浄機の電源を入れます。
ファン回転速度ボタンを使用して、モードやファン回転速度を調整します。
本空気清浄機には合計5つのファン回転速度があり、ナイトモードが速度が最も低く最も静かで、速度4が最高速度となります。



ナイトモード

ファンは最低速度で回転し、LEDは薄暗くなります。

1,2,3,4

ファン回転速度1、2、3、4

操作パネルでファン回転速度ボタンを押すと、ファン回転速度を手動で設定することができます。

操作パネルの使い方

明るさの変更

ファン回転速度ボタンとオン/オフボタンを同時に押します。3秒間長押しします。

次に、指でオン/オフボタンを押し続け、もう一方の指でファン回転速度ボタンをタップすると明るさを調整できます。

明るさが最低レベルになっている場合は、1レベルずつ上がっていきます。明るさが最高レベルになっている場合は、1レベルずつ下がっていきます。

手順1



手順2



チャイルドロックの有効化/無効化

オン/オフボタンを5秒ほど長押しします（操作パネルのLEDがすべて点灯し、1回点滅するまで）。その後、ボタンから手を離します。

チャイルドロックがオンになっていると、空気清浄機は引き続き作動しますが、速度/モードボタンはロックされます。



5 秒

フィルターのリセット

フィルター交換後、本体のフィルターリセットを手動で行う必要があります。

リセットの手順は、ファン回転速度ボタンを15秒ほど長押しし（操作パネルのLEDがすべて点灯するまで）、その後、ボタンから手を離します。リセットが正しく行われると、赤色のフィルター交換お知らせランプが3回点滅した後、消灯します。



15 秒

工場出荷状態にリセット

オン/オフボタン15秒ほど長押しします（操作パネルのLEDがすべて2回目に点灯し、4回点滅するまで）。その後、ボタンから手を離します。

工場出荷状態にリセットされると、空気清浄機はデフォルトの設定で再起動してスタンバイモードになります。

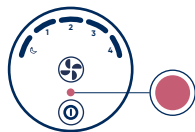


15 秒

お手入れ方法

重要!メンテナンスの前に、空気清浄機の電源を切り、空気清浄機のコンセントを外してください。

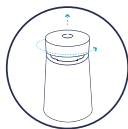
フィルター交換



フィルター交換お知らせランプが赤く点灯したら、メインフィルターを交換してください。使用状況や空気質の状態によっても異なりますが、使用開始から約6か月後に交換することを推奨します。

手順1

空気清浄機の電源を切り、電源プラグを抜きます。上部を反時計回りに回転させてロックを解除し、持ち上げて取り外します。



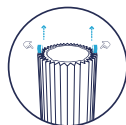
手順2

プレフィルターとノイズシールドを取り外します。



手順3

フィルターの取っ手部分をつかんで古いフィルターを取り出し、新しいフィルターと交換します。本体に新しいフィルターを挿し込む前に、プラスチックの包装を必ず取り外すようにしてください。



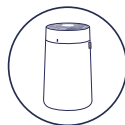
手順4

ノイズシールドをフィルターの上に戻します。プレフィルターをメインフィルターとノイズシールドの上にかぶせるように引き上げます(レザータグがプレフィルターの上部にあることをご確認ください)。



手順5

上部をひねって元に戻し、空気清浄機のプラグをコンセントに挿し込みます。



手順6

重要!再度空気清浄機の電源を入れ直し、ファン回転速度ボタンを15秒間長押ししてフィルター交換お知らせランプをリセットします(操作パネルのLEDがすべて2回目に点灯し、1回減するまで)。その後、ボタンから手を離します。

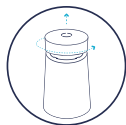


プレフィルターのお手入れ方法

プレフィルターにはホコリ汚れが付着するため定期的なお手入れが必要です。掃除機に柔らかいブラシアタッチメントをつけてお手入れするか、プレフィルターを外して洗濯機で洗う事も可能です。洗濯する場合にはラベルに記載されている指示に従って洗ってください。

手順 1

空気清浄機の電源を切り、電源プラグを抜きます。上部を反時計回りに回転させてロックを解除し、上部を取り外します。



手順 2

ノイズシールドとメインフィルターからプレフィルターを取り外します。



手順 3

プレフィルターのラベルに記載されている指示に従って洗濯してください。



手順 4

清潔なプレフィルターをノイズシールドとメインフィルターの上に戻します。



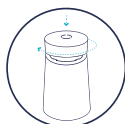
手順 5

プレフィルターのレザータブが上部にくるようにしてください。



手順 6

本体上部を押し込み、時計回りに回転させてロックします。



本体を廃棄するときは

本空気清浄機は家電リサイクル法に基づいて正しく廃棄処分する必要があります。廃棄する場合は、お住まいの自治体の指示に従って廃棄してください。



困ったときは

このようなときは

空気清浄機の操作パネルに赤いランプがついています。

考えられる原因

メインフィルターの交換時期です。

次をお試しください

1.このガイドの指示に従って、フィルターを交換してください。
2.フィルター交換お知らせランプをリセットします。赤いランプが消えるまで(15秒)ファン回転速度ボタンを押し続けてください。

空気清浄機の音が大きすぎます。

高速に設定された空気清浄機は、ファンが高速で回転するため、より大きな音が発生します。

ファン回転速度を低く設定してください。空気清浄機が静かになるはずです。

プラスチックの包装が、まだフィルターに付いたままの可能性あります。

1.このガイドの指示に従って、メインフィルターを取り外してください。
2.プラスチックの包装がフィルターから取り外されたことを確認してください。

メインフィルターまたはプレフィルターが目詰まりしたり汚れたりすると、本体の風量が十分でなくなり、運転音が大きくなる可能性があります。

空気清浄機のプラグを抜き、掃除機に柔らかいブラシアタッチメントを装着して、空気清浄機とプレフィルターを外側から掃除します。
もしくは、プレフィルターを洗濯機で洗います。
フィルター交換お知らせランプが赤になったら、メインフィルターを交換してください。

室内空気質が改善しません。

室内の空気がひどく汚れている、もしくはセンサーにホコリが付着して実際とは異なる空気質が表示されている可能性があります。

1.電源プラグをコンセントから抜き、約30秒待ちます
2.空気清浄機の背面にある空気質センサーの周囲に、物体やダストがないことを確認してください。
3.電源プラグを再度差し込みます
4.電源ボタンを押します
空気清浄機の使用や換気を行っても空気質が改善されない場合は、お問い合わせください。

お客様相談窓口のご案内

ブルーエアサービスセンター

0120-974-419 平日 9:30~17:30 (土日・祝日・年末年始 除く)
携帯電話からもご利用いただけます。

発売元: セールス・オンデマンド株式会社

住所: 東京都千代田区神田駿河台2-9 KDX御茶ノ水ビル5F

アフターサービスについて

困ったときや、消耗品をお求めの際は、www.blueair.jp をご確認ください。ブルーエアサービスセンターへお問い合わせください。

保証について

本書に記載された内容に従わず使用して故障した場合は、保証の対象外となりますのでご注意ください。

返品のご相談

商品の返品につきましては、お買い上げいただいた店舗へご相談ください。

主な仕様

	Blue Max 3250
電源	100-240V AC 50/60Hz
消費電力	2.5-20W
運転音 ¹	18-46 dBA
CADR 値に基づく推奨フロア面積	20m ²
CADR タバコ煙 ²	141 cfm
CADR - ホコリ ²	141 cfm
CADR - 花粉 ²	141 cfm

¹GB/T18801に基づく運転音

²ANSI/AHAM AC-1-2020Iに基づき算出

その他のトラブルシューティングのヒントおよびブルーエアサービスセンターへのお問い合わせは、www.blueair.jp のサポートページをご覧ください。



www.blueair.com

Blueair AB

Karlavägen 108
115 26 Stockholm
Sweden
Tel: +46 8 679 45 00
info@blueair.se

Blueair AB Middle East

Jafza One, Office No. AB1503
Jebel Ali Free Zone
P.O. Box No. 263947
Dubai, United Arab Emirates
Tel: +971 (4) 8821244
salesme@blueair.se

Blueair Inc.

125 S Clark
Suite 2000 Chicago, IL.
60603 USA
Tel: +1 888 258 3247
info@blueair.com

Blueair (Shanghai) Trading Co. Ltd.

Room 1001, City Gateway
No. 398 North Caoxi Road
Xuhui Distr, Shanghai,
China
Tel: 400 006 9693
info@unilever-le.com

Blueair Asia Ltd.

Unit D&E, 20/F, MG Tower,
133 Hoi Bun Road, Kwun
Tong, Kowloon, Hong Kong
Tel: +852 2345 8988
blueairasia@blueair.se



0110668003